



Dinu Lipatti

FUGA LA 4 VOCI

pentru pian solo

WoO. - B.4

SONATA ROMANTICĂ

pentru pian solo

WoO. - B.13

Ediție critică de
Viniciu Moroianu

Prefață de
Grigore Bărgăuanu

GRAFOART

CUPRINS

Prefață - Grigore Bărgăuanu	4
Notă asupra ediției - Viniciu Moroianu	7
Pagini manuscrise în facsimil	12
Fuga la 4 voci	18
Sonata romantică	24
Compozițiile lui Dinu Lipatti.	38

PREVIZUALIZARE

Notă asupra ediției

Fuga la 4 voci pentru pian este datată 4 februarie 1934, succedând *Sonatei pentru pian solo* și *Sonatinei pentru vioară și pian* op. 1. Manuscrisul, în creion, se află la Biblioteca U.C.M.R. (nr. 3381). Am analizat-o în volumul *Dinu Lipatti-Creația pentru pian solo*, Editura Printech, București, 2007.

Lucrarea a fost interpretată de Stefano Greco la Wigmore Hall din Londra, în 16 noiembrie 2005, în cadrul unui recital aflat sub genericul *The later art of the Fugue*. Același muzician a transcris-o, redistribuind vocile între portative în funcție de preluările dintre mâini.

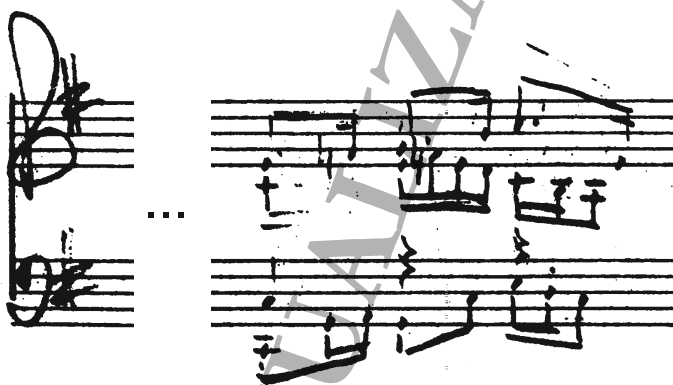
Ediția de față păstrează punerea în pagină a manuscrisului. Pentru a nu încărca textul muzical, au fost eliminate pauzele de măsură întregă ale vocilor, marcate în manuscris:

- la alto: măsurile 23 și 25-26, lipsă la 24;
- la bas: măsurile 28-31 și 34-37, lipsă la 32-33;
- la tenor: măsurile 39-42.

Lipatti marchează cu \lfloor intrările Subiectului din măsurile 6, 11, 16, precum și cea augmentată de la bas (măsura 48).

La măsura 11, primul sunet de la alto pare a avea diez anulat cu o bară, în vreme ce, la revenirea aceluiași sunet, diezul a rămas subînțeles.

La măsura 44, linia alto-ului de la timpul 1 a rămas incertă:



Am considerat a fi pătrime, asemeni lui Greco.

În penultima măsură, mersul sopranelor și al alto-ului de la a doua șaisprezecime a fost șters de compozitor și lăsat în suspensie:

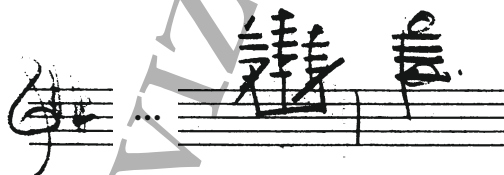


Cred că nu a fost o intenție de înlocuire a unor sunete, ci nevoia unei respirații care să pună mai bine în valoare ultima intrare a Subiectului.

Purtând titlul original *Sonate romantique pour piano*, **Sonata romantică** este un proiect ambițios, datat *avril 1937*. Schița preliminară se află la Biblioteca U.C.M.R. (nr. 3386), fără pagină de titlu și dată. Este vorba despre 14 pagini de manuscris, pornite sub semnul **I** al unei prime părți, întreruptă la măsura 243, în plin cuplet C, succedând unui A-B-A. Sub această formă, am analizat-o în volumul *Dinu Lipatti-Creația pentru pian solo*, Editura Printech, București, 2007, pag. 50-58. Ulterior, muzicologul Grigore Bărgăuanu mi-a adus copia versiunii revizuite și transcrise caligrafic. Aflată în colecția dr. Marc Gertsch din Berna, aceasta poartă atât titlu și dată, cât și baza finală, după o măsură cu acord de Re major, care succede măsurii 212 din schiță. Acordul este precedat de o acumulare dinamică de 6 măsuri, care o abreviază pe cea de 14 din schiță, prin renunțare la măsurile 5-12 (203-210 din schiță). Prin această soluție componistică, Lipatti s-a mărginit la A-B-A-ul existent și probabil, la o singură parte (semnul **I** lipsește, acum). Transcrierea conține indicații autografe de digitații (măs. 203-204) și pedală (204-205), precum și bararea cu linii frânte a semnelor de *legato* de la măsurile 73, 77 și 82, inexistente în schiță. Toate acestea întăresc veridicitatea textului transcris.

Diferențele relevante față de schiță le semnalez în *Notele* care urmează:

- măs. 1: în schiță, indicația metronomică este $\text{♩} = 88$;
- măs. 1-4: indicațiile de pedală au fost preluate din schiță;
- măs. 4: în schiță, semnalul de la mâna dreaptă apare ca *si-sol-la*; idem. la 51 și 154, fapt ce răstoarnă ordinea denumirii celor trei celule de bază, în analiza citată. Astfel *a* devine *c* și invers;
- măs. 5: în schiță, la mâna dreaptă, celula de pe timpii 2-3 apare ca *sol-si-la*;
- măs. 53 și 157: în schiță, execuția semnalului în octave de la mâna dreaptă este simplificată, prin bararea a două sunete:



A patra octavă a motivului-semnal apare ca notă întreagă cu *legato* doar a doua oară, iar în transcriere, ambele dați;

- măs. 54: *legato* a fost preluat din schiță; digitațiile apar în transcriere;
- măs. 83: accentul a fost preluat din schiță;
- măs. 85: digitația a fost preluată din schiță;
- măs. 98 și 101: în schiță, sunetele *do diez* din bas nu au semn de *legato*, ci, doar la 98, indicație de pedală;
- măs. 117: în schiță, nota întreagă din bas apare ca doime, precum în măs. 109-116;
- măs. 124: linia punctată a fost preluată din schiță;
- măs. 163: în schiță, la mâna stângă:



Fuga

Allegro maestoso

2/4

Piano

mp



rit. - - - a tempo

sub. colla

Dim. Lisatti 4 II 934

Allegro molto appassionato ~~♩ = 126~~ $\text{♩} = 88$

I

mf

Ped

Ped

Ped simile

molto espressivo

